

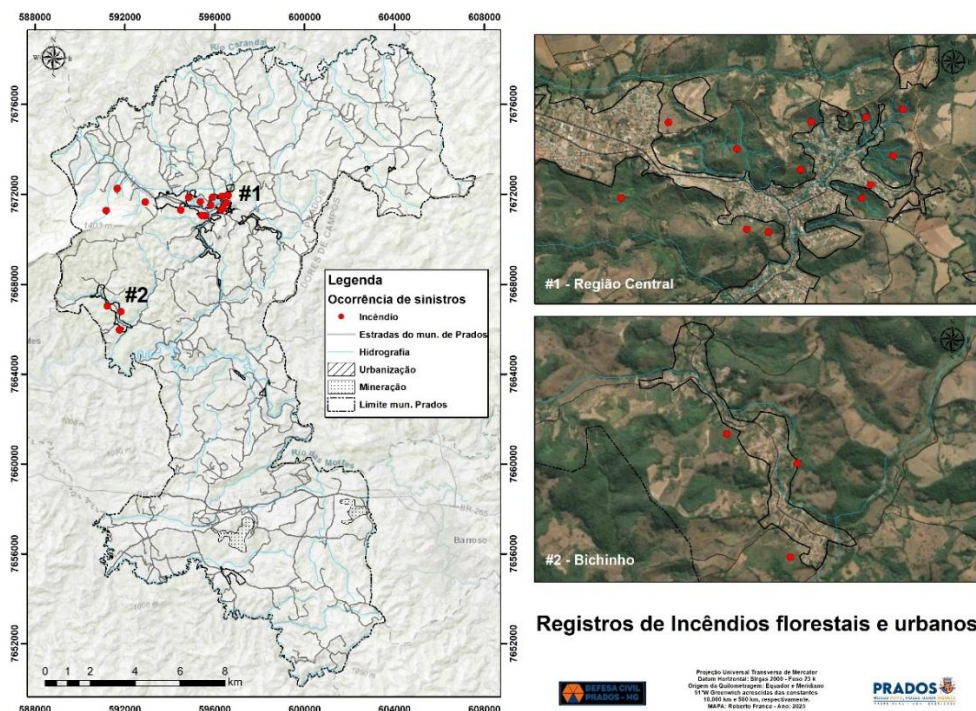
Campanha Prados sem fogo – 2026

“Comunidade unida preserva a vida e sua infraestrutura”

COMPDEC PRADOS

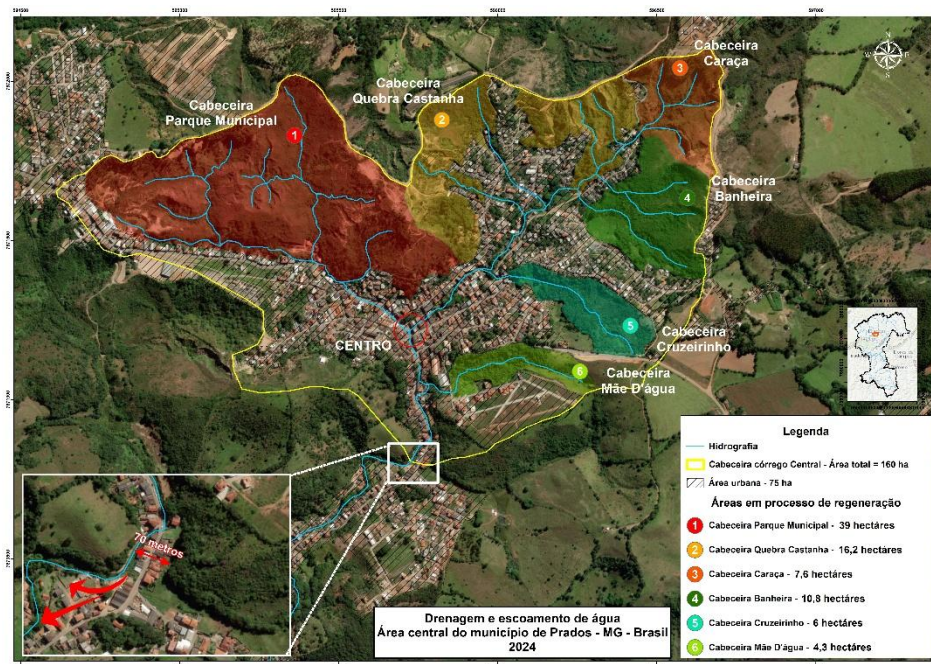
Introdução:

Incêndios urbanos e florestais figuram como sérias ameaças à sociedade pradense, sobretudo quando afetam as bordas de bairros densos e/ou ecossistemas que não são adaptados ao fogo, podendo provocar perda de vidas humanas, perda de bens materiais e promover a degradação da vegetação nativa, causando a diminuição da fertilidade do solo e redução da qualidade e quantidade de recursos hídricos (Mapa 1). O fogo também agrava a poluição do ar e pode afetar a saúde da população agravando doenças respiratórias e sobrecarregando o atendimento no sistema de saúde.



Mapa 1 – Registro de incêndios próximos a áreas urbanas no município.

Todas as áreas com concentração urbana no município estão margeadas por vegetação, variando entre pastagens (vegetação rasteira) e florestas em processo de regeneração, com presença de espécies arbustivas. Exemplo disso são as cabeceiras de drenagem situadas na região central da cidade de Prados, onde esse tipo de cobertura vegetal é especialmente evidente (Mapa 2, Foto 1).



Mapa 2 – Registro de incêndios próximos a áreas urbanas no município.



Foto 1 – Detalhe da ocupação urbana em meio a vegetação adjacente.

Na área urbana, o crescimento da cidade, junto à precariedade de construções e à falta de infraestrutura como hidrantes e acessos amplos, aumenta o risco de incêndios, especialmente porque muitas moradias usam materiais inflamáveis e ficam em locais de difícil acesso pelo Corpo de Bombeiros, dificultando o combate ao fogo. Já nos ambientes florestais ao redor da área urbana, os incêndios são provocados por ação humana (queimadas criminosas e para “limpeza”, descarte irregular de resíduos ou práticas

agrícolas inadequadas), em períodos de seca e altas temperaturas, esses focos se alastram rapidamente, comprometendo a qualidade do ar e a saúde da população do entorno.

Diante disso, o combate e a prevenção exigem ações coordenadas entre poder público, sociedade e órgãos ambientais, com investimentos em políticas públicas de urbanização, fiscalização ambiental, campanhas educativas e fortalecimento das equipes de emergência, sendo a conscientização da população fundamental para reduzir incêndios e preservar o meio ambiente e a segurança urbana.

Pensando nisso, a Coordenadoria Municipal de Proteção e Defesa Civil junto a Secretaria de Agropecuária, Abastecimento e Meio Ambiente lançam a Campanha Prados sem Fogo 2026, cujo o slogan é “Comunidade unida preserva a vida e sua infraestrutura” (Figura 1).

Por fim, a campanha tem o objetivo de promover a participação da comunidade pradense em ações de educação ambiental e vigilância participativa, fortalecendo a consciência sobre a importância dessas áreas e incentivando práticas de preservação e uso responsável do solo nas proximidades das zonas urbanas.



Figura 1 – Fouders desenvolvido para a campanha.

Cronograma:

Com base no cronograma apresentado, as ações de combate a incêndios na área urbana de Prados seguem uma estratégia progressiva e preventiva ao longo do ano (Tabela 1).

Cronograma											
Jan	Fev	Mar	Abr	Mai	Jun	Jul	Ago	Set	Out	Nov	Dez
			Elaboração da campanha	Panfletagem	Panfletagem	Ações nas escolas	Monitoramento e alerta	Monitoramento e alerta	Monitoramento e alerta		

Tabela 1 – Cronograma de execução.

A ação inicia-se, em abril, com a elaboração da campanha, etapa fundamental para planejar e estruturar as atividades educativas; nos meses de maio e junho, ocorre a panfletagem em áreas críticas, promovendo a conscientização da população sobre práticas seguras, riscos de incêndios e medidas preventivas; em julho, as ações são direcionadas às escolas, fortalecendo a educação ambiental e formando multiplicadores de conhecimento; já entre agosto e outubro, período mais crítico devido à estiagem, intensificam-se o monitoramento e os alertas, com vigilância contínua, comunicação de risco e pronta resposta a focos de incêndio.

Esse conjunto evidencia uma abordagem integrada entre prevenção, educação e controle, essencial para reduzir a incidência de incêndios urbanos e seus impactos nas regiões críticas do município.

Roberto Franco Jr - 05/05/2026

Coordenadoria Municipal de Defesa Civil COMPDEC – Prados, Minas Gerais